

DOM-16 Kimeneti eszköz 16 nyitott kollektoros kimenettel

Leírás

Kimeneti egység, 16 darab nyitott kollektoros kimenettel, a FoxNet riasztó központokhoz tervezve. A kimenetek kézzel, vagy automatikusan kapcsolhatók, logikai függvényként programozhatók. Ez az eszköz különösen alkalmazható a 16 csatornás adatátviteli eszközök vezérléséhez. Mivel nem felügyelt az egység, javasolják, hogy a FoxNet központ dobozának belsejébe kell telepíteni.

Műszaki specifikációk

Tápfeszültség: 9 ... 14 V DC

Áramfelvétel: 15 mA a kimenetek aktivizálása nélkül

Maximális kimeneti áram: 1A, 30V DC

Üzemi hőmérséklet: -10° C ... + 55° C

Relatív páratartalom: maximum 91 %

Méret: 92 x 66 mm

Beállítások

Általános

SW1 (RST) ezen csúcsok rövid idejű rövidzárásával, a processzor resetelhető.

EEPROM beállítások

A DOM eszköz U4-es foglalatába be kell helyezni egy EEPROM egységet, melynek címe 0 ... 7-ig lehet. Amennyiben a gyári beállításai nem alkalmazhatók, akkor előzetesen egy EEPROM programozó egységgel állítsa be a szükséges paramétereket. A következő paraméterek kapcsolódnak az EEPROM működéséhez:

Eszköz címe: A címnek 0 ... 7 közé kell esnie. Azonos cím is beállítható több egységnek is, amennyiben azonos vezérlés szükséges több helyen. Nem javasolt a 7 cím alkalmazása.

Amennyiben az EEPROM címét megváltoztatta, ragasszon egy új stickert az EEPROM tetejére, melyen feltünteti az új címet.

Ellenőrizze le, hogy a LED villogjon, mert akkor működik a kommunikáció.

RS485 huzalozási instrukciók

Az eszköz az RS485 bus-ra csatlakozik. Az RS485 bus maximális hossza 1200 méter lehet, és maximálisan 32 eszköz csatlakoztatható rá. A bus vezeték kiválasztásánál a tápfeszültség erek keresztmetszetét a bus rendszerre felfűzött eszközök összesített áramfelvétele alapján kell megválasztani. Javasolt kábel: árnyékolatlan 2 x 0.75 + 2 x 0.22 mm²-es.

Cím táblázat

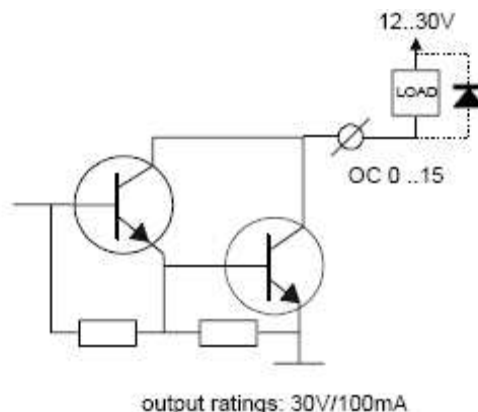
A DOM eszközök minden kimenete rendelkezik egy címmel, ami a következő táblázatból kiolvasható:

		output															
		OC 0	OC 1	OC 2	OC 3	OC 4	OC 5	OC 6	OC 7	OC 8	OC 9	OC 10	OC 11	OC 12	OC 13	OC 14	OC 15
DOM number	0	384	385	386	387	388	389	390	391	392	393	394	395	396	397	398	399
	1	392	393	384	385	396	397	398	399	400	401	402	403	404	405	406	407
	2	400	401	402	403	404	405	406	407	408	409	410	411	412	413	414	415
	3	408	409	410	411	412	413	414	415	416	417	418	419	420	421	422	423
	4	416	417	418	419	420	421	422	423	424	425	426	427	428	429	430	431
	5	424	425	426	427	428	429	430	431	432	433	434	435	436	437	438	439
	6	432	433	434	435	436	437	438	439	440	441	442	443	444	445	446	447
	7	440	441	442	443	444	445	446	447	?	?	?	?	?	?	?	?

Ez az információ alapvetően fontos a mérnöknek, aki a DOM egységet programozza.

Kimenetek

Minden kimenetet egy darlington tranzisztor pár hajt meg. A terhelés a belső 12 V DC-re, vagy külső maximálisan 30 V DC feszültségforrásra kapcsolható. Amennyiben induktív terhelést alkalmaz, egy a terheléssel antiparallel kapcsolt védődióddal kell megvédeni a kimeneteket a feszültséglesésektől.



Rendelési információk

DOM-16 kimeneti eszköz (nyomatott lapon) 39540560
DOM-16 kimeneti eszköz dobozba szerelve (175 x 175 x 95 mm) 49827030

EEPROM programozó 49820201

EEPROM set (8 darab EEPROM) 49826900

FIGYELEM:

Minden eszköz, a dobozolt és a nyomtatott áramköri kivitelű is, EEPROM nélkül kerül leszállításra.